

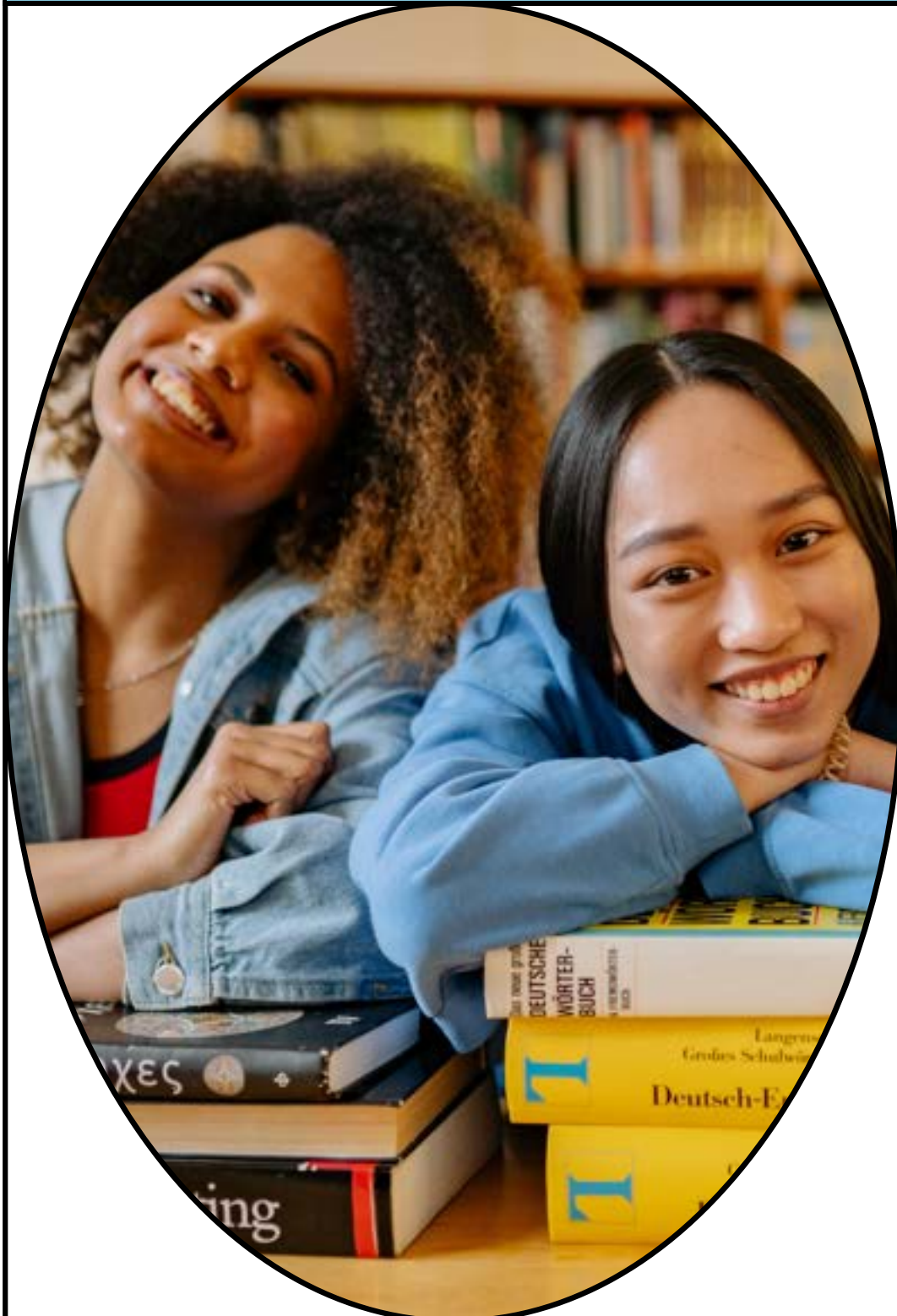
UNIVERSITÉ DE RENNES



Université
de Rennes



European
Digital
UniverCity



GUIDE DE L'ETUDIANT·E INTERNATIONALE 2023



SOMMAIRE



©Frédéric Obé

01 BIENVENUE

09 ÉTAPES ADMINISTRATIVES

17 VIE ÉTUDIANTE

25 CONTACT

BIENVENUE À RENNES



Rennes, capitale de la Bretagne, est située à seulement 1h30 en TGV depuis Paris.

Rennes est la **8ème ville étudiante** de France, avec ses 70 000 étudiant·e·s, dont 8 000 étudiant·e·s internationaux·ales

BIENVENUE À L'UNIVERSITÉ DE RENNES

L'Université de Rennes fait partie des douze principales universités françaises et trouve ses racines au XVe siècle. Située dans la capitale de la Bretagne, Rennes, vous pourrez facilement partir à la découverte du patrimoine et de la culture française.



Une université de recherche intensive

Dotée de nombreux atouts et décidée à participer aux défis majeurs de l'innovation et de la connaissance du XXIe siècle, la recherche et sa valorisation à l'Université de Rennes constituent une marque distinctive qui fait sa renommée à l'international et auprès des entreprises. L'université compte **21 IRP (International Research Project, anciennement appelés LIAs) et 7 IRN (International Research Network).**

Résolument tournée vers l'international

Elle compte plusieurs **diplômes enseignés entièrement en anglais** dans différentes disciplines telles que la chimie, les sciences de l'environnement, les mathématiques, l'informatique et l'économie-gestion et compte près de 10% d'étudiant-e-s internationaux-ales parmi ses 30 000 étudiant-e-s. En 2019, l'Université de Rennes a reçu le label **"Bienvenue en France"**, qui distingue les universités françaises pour la qualité de l'accueil des étudiant-e-s internationaux-ales.

Grâce aux relations étroites et durables avec un grand nombre d'universités étrangères, et à son implication dans des réseaux internationaux, l'Université de Rennes contribue à l'internationalisation de l'enseignement et à la construction de l'espace européen de l'enseignement supérieur et de la recherche, notamment via l'alliance européenne **EDUC (European Digital UniverCity)**.



Université de Rennes
263 Av. Général Leclerc
35700 Rennes CEDEX

▶ www.univ-rennes.fr

Les services administratifs

▶ [Bureaux des Relations Internationales](#)

▶ [Direction des Affaires et des Relations Internationales](#)

▶ [Les services de scolarité](#)

Guichet d'accueil du CMI

1 place Paul Ricoeur
35044 Rennes CEDEX

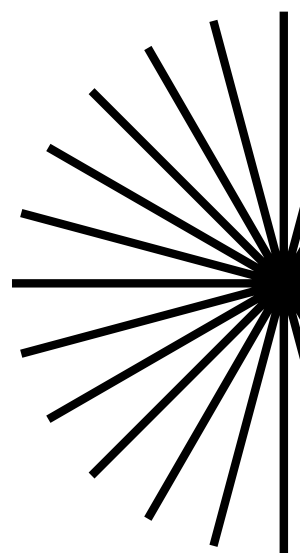
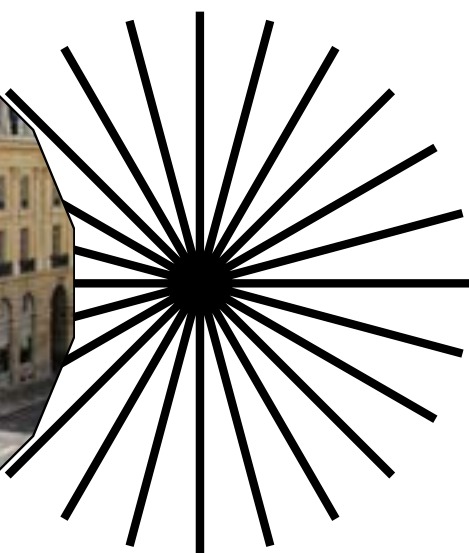
▶ <https://cmi.univ-rennes.fr/>

Se connecter au wifi

"Eduroam" ou "Univ-rennes1" (si vous avez un [compte sésame](#))



SE DÉPLACER À RENNES



La carte Korrigo

La carte **Korrigo** est une carte de transport multiservices. Elle permet d'utiliser tous les transports publics (métro, bus, vélos) mais donne aussi accès à une multitude de services, comme l'accès aux piscines de la ville ou aux bibliothèques.



Une carte multiservices

La carte Korrigo sert aussi à **l'université**, pour imprimer et photocopier, mais aussi pour s'inscrire à la Bibliothèque Universitaire (BU) et au sport (SIUAPS).

Il y a 4 agences à Rennes où il est possible de se procurer la carte Korrigo et de la charger. Il est aussi possible de télécharger l'application **Star** pour se déplacer à Rennes plus facilement (ou **Handimap** si vous êtes en situation de handicap).

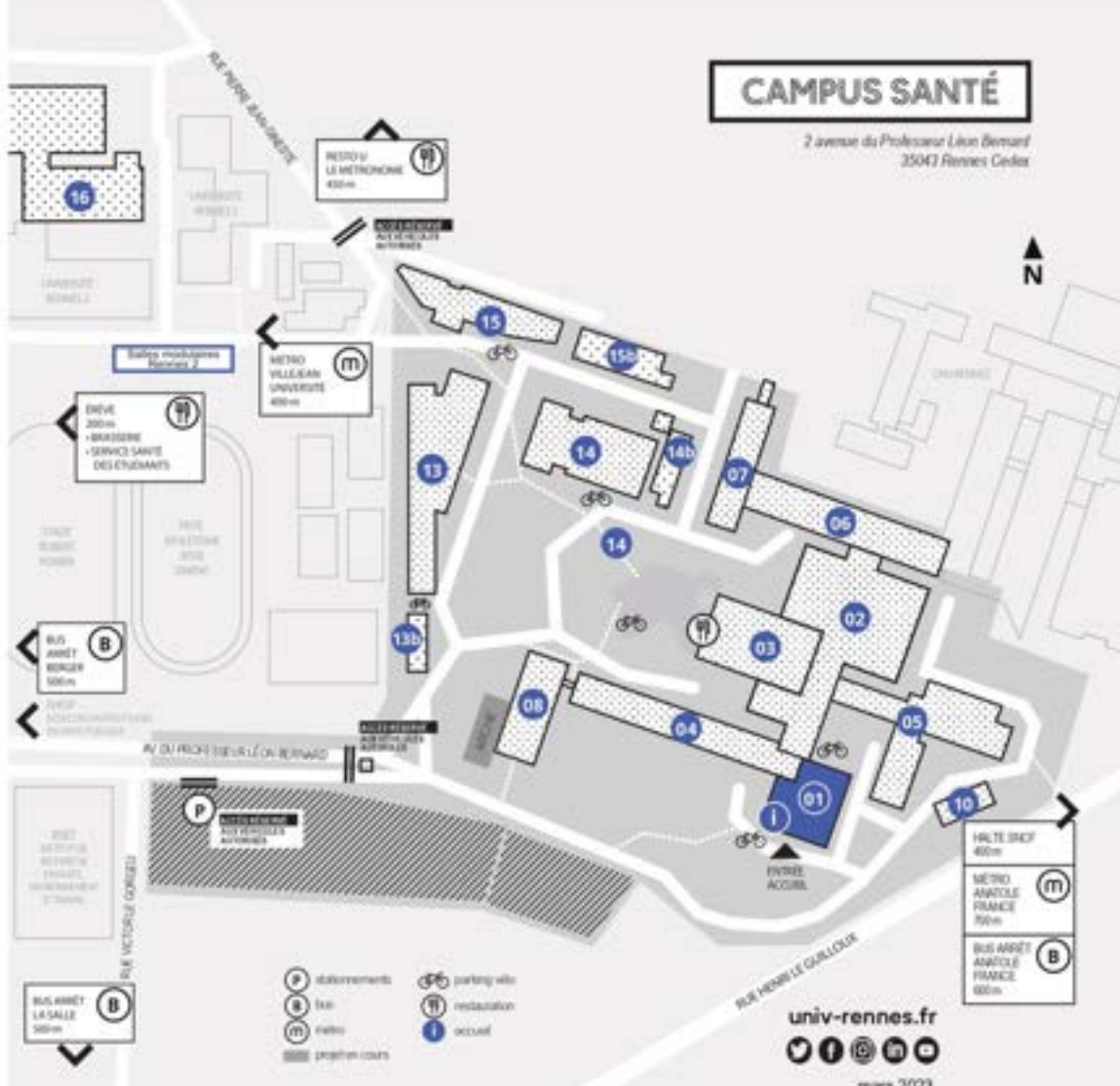


LES PLANS DES CAMPUS

- 01 ACCUEIL - DÉCANAT ADMINISTRATION MÉDECINE - PHARMACIE**
Salle des thèses
Salle des conseils
 - 02** Grand hall des amphithéâtres - de A à G
MICMAC - Microenvironnement, Cell différentiation, Immunology And Cancer
 - 03 SCOLARITÉ**
Amphithéâtre Marcel Simon
Cafet SAVIE - CROUS Rennes Bretagne
 - 04 ICOR - Institut de génétique et développement de Rennes**
 - 05 IPSET - Institut de recherche en santé, environnement et société** - Unité computationnel et réseaux gis contraste
ISCR - Institut des Sciences Chimiques de Rennes
 - 06 IPSET**
Biosci HOP2 - Biologie, santé, innovation technologique
CIC Rennes - Centre d'investigation clinique de Rennes
NutriCas - Nutrition, Métabolisme et Cancer
Anatomie
 - 07 ML - Institut médico légal Anatomie**
 - 08** Biosci - Biologie, santé, innovation technologique
 - 10** Equipe chantier Bouygues Bâtiment Grand Ouest (BBOO)
 - 13 ENSEIGNEMENT - TRAVAUX PRATIQUES**
 - 13b** Associations étudiantes
 - 14 BU VILLEJEAN SANTÉ**
 - 14b** Salles de cours modulaires
 - 15 COGNITOLOGIE**
Equipe de recherche COCS, ISCR
 - 15b** LTSI - Laboratoire du traitement du signal et de l'image
 - 16 GYMNASIUM - COSEC VILLEJEAN**
SOLAPS - Service inter universitaire des activités physiques et sportives
- Salles temporaires d'enseignement (KS à K70)
 Associations étudiantes

SITE EN CHANTIER

Le campus santé est en travaux depuis 2021. Les localisations sont données à titre indicatif et sont susceptibles d'être modifiées.



- 01** ACCUEIL, Présidence, Secrétariat général, DAJ - Direction des affaires juridiques et institutionnelles
- 02** Amphithéâtre A, B, C, D, E, Laënnec, Hall des expositions
- 03** TP Informatique
- 04** TP Biologie
- 05** TP Chimie
- 06** TP physique
- 07** TP physique
- 08** TP physique
- 09** TP physique
- 10** TP physique
- 11** TP physique
- 12** TP physique
- 13** TP physique
- 14** TP physique
- 15** TP physique
- 16** TP physique
- 17** TP physique
- 18** TP physique
- 19** TP physique
- 20** TP physique
- 21** TP physique
- 22** TP physique
- 23** TP physique
- 24** TP physique
- 25** TP physique
- 26** TP physique
- 27** TP physique
- 28** TP physique
- 29** TP physique
- 30** TP physique
- 31** TP physique
- 32** TP physique
- 33** TP physique
- 34** TP physique
- 35** TP physique
- 36** TP physique
- 37** TP physique
- 38** TP physique
- 39** TP physique
- 40** TP physique
- 41** TP physique
- 42** TP physique
- 43** TP physique
- 44** TP physique
- 45** TP physique
- 46** TP physique
- 47** TP physique
- 48** TP physique
- 49** TP physique
- 50** TP physique
- 51** TP physique
- 52** TP physique
- 53** TP physique
- 54** TP physique
- 55** TP physique
- 56** TP physique
- 57** TP physique
- 58** TP physique
- 59** TP physique
- 60** TP physique
- 61** TP physique
- 62** TP physique
- 63** TP physique
- 64** TP physique
- 65** TP physique
- 66** TP physique
- 67** TP physique
- 68** TP physique
- 69** TP physique
- 70** TP physique
- 71** TP physique
- 72** TP physique
- 73** TP physique
- 74** TP physique
- 75** TP physique
- 76** TP physique
- 77** TP physique
- 78** TP physique
- 79** TP physique
- 80** TP physique
- 81** TP physique
- 82** TP physique
- 83** TP physique
- 84** TP physique
- 85** TP physique
- 86** TP physique
- 87** TP physique
- 88** TP physique
- 89** TP physique
- 90** TP physique
- 91** TP physique
- 92** TP physique
- 93** TP physique
- 94** TP physique
- 95** TP physique
- 96** TP physique
- 97** TP physique
- 98** TP physique
- 99** TP physique
- 100** TP physique

IUT - INSTITUT UNIVERSITAIRE DE TECHNOLOGIE (CLOS COURTEL)

- 01** ACCUEIL, Accueil, administration générale
- 02** Amphithéâtre
- 03** Service formation continue et alternance, CIAM, Département gis et ois
- 04** Administration générale, Département CIAM
- 05** Département GIS
- 06** Département GSI
- 07** Département carrières sociales, GEA
- 08** Département Laënnec, Salle Guizot





©Frédéric Obé

LES ÉTAPES ADMINISTRATIVES

ÉTAPE 1.1 L'INSCRIPTION

ÉTUDIANT·E·S EN ÉCHANGE



1. Valider ma candidature

Je m'enregistre sur **Mobility Online** avec les identifiants qui m'ont été communiqués par le bureau des relations internationales de ma composante.

3. Programme d'accueil

J'indique à mon **bureau des relations internationales** si je souhaite bénéficier des cours de FLE offerts pendant un semestre, et si je souhaite bénéficier d'un accueil personnalisé (mise en contact avec un moniteur ou une monitrice d'accueil).

2. Choisir mon logement

Sur **Mobility Online**, je choisis le type de logement en résidence universitaire qui me convient.

4. Inscription

A mon arrivée, je finalise mon inscription administrative auprès du **bureau des relations internationales** de mon Département ou de ma Faculté. Au **bureau de la scolarité**, j'obtiens ma carte étudiante et je fais mon inscription pédagogique. Je valide le choix des cours que je vais suivre à l'Université de Rennes dans le cadre de mon échange.

ÉTAPE 1.2 L'INSCRIPTION

ÉTUDIANT·E·S EN MOBILITÉ INDIVIDUELLE



1. Valider ma candidature

Après avoir reçu un email d'acceptation, je confirme mon choix sur la plateforme par laquelle j'ai postulé (**Etudes en France, Candidature, Parcoursup, Applying**)

2. Choisir mon logement

Après la confirmation de ma candidature, je recherche un logement dès que possible. Il peut être très compliqué de trouver un logement si je cherche seulement à la rentrée.

[Plus d'infos sur le site du CMI Rennes](#)

3. Programme d'accueil

Si je souhaite bénéficier d'un accueil personnalisé via le buddy system, je m'inscris sur le site [ESN Rennes](#).

Ton buddy (parrain / marraine) t'accompagnera tout au long de l'année pour t'aider dans tes démarches administratives mais aussi te faire découvrir la ville et la culture française.

4. Inscription

Je règle **la CVEC** (contribution vie étudiante et campus), dont tout·e·s les étudiant·e·s doivent s'acquitter, sauf cas particuliers ou étudiant·e·s en échange.

Je fais mon **inscription administrative** sur place [au bureau de la scolarité](#) (le règlement en ligne n'est pas possible pour un·e étudiant·e international·e qui s'inscrit pour la première fois). Je règle **les frais de ma formation**, j'obtiens **ma carte étudiante** et je finalise **mon inscription pédagogique** (choix des cours).

ÉTAPE 2. SOINS MÉDICAUX

L'assurance maladie


Vérifier si j'ai besoin ou non de m'affilier à **la sécurité sociale** française, **selon ma situation**. Si oui, rendez-vous sur **la rubrique dédiée de la CPAM** (Caisse Primaire d'Assurance Maladie) pour s'inscrire, avec les pièces justificatives demandées.

La santé sur les campus

L'université propose des services de santé dédiés aux étudiant-e-s : **le Service de Santé Étudiant (SSE)**. Consultations, bilans de santé, psychologues, etc..

Campus Villejean : Bâtiment Ereve

Campus Beaulieu : Bâtiment 2

 +33 2 23 23 55 05



La complémentaire santé

La sécurité sociale française ne rembourse pas la totalité des frais de santé, pour avoir une couverture plus complète de vos frais en général, ou en cas d'imprévu, **l'université recommande très fortement** aux étudiant-e-s de souscrire à une complémentaire santé étudiante.

Il en existe plusieurs, voici quelques exemples, à titre indicatif: **MGEN, LMDE, SMERRA, SMENO...**

ÉTAPE 3.1 LOGEMENT



Étudiant-e-s en échange

Sur Mobility online, vous pouvez choisir parmi les résidences étudiantes proposées. Les différents types de logements sont sur [le site du CROUS](#).

Étudiant-e-s en mobilité individuelle

Les étudiant-e-s en master peuvent candidater à une place en résidence **CROUS** sur le site :

trouverunlogement.lescrous.fr

Le Centre de Mobilité

Internationale (CMI Rennes) peut accompagner gratuitement les étudiant-e-s internationaux-ales dans leur recherche de logement.

Toutes les informations sont à retrouver sur leur site [via le Mobil'home](#).

Avec [Studapart](#), l'Université de Rennes met à disposition des étudiant-e-s une plateforme de logement qui centralise les annonces de propriétaires privés, d'agences immobilières et de résidences étudiantes autour des campus et dans de nombreuses villes.

Aide financière

Sous conditions de ressources, toute personne résidant en France peut prétendre à une aide au logement, versée par la **CAF** (Caisse d'Allocations Familiales). Seuls les étudiant-e-s internationaux-ales (hors Europe) en possession d'un VLS-TS (Visa Long séjour valant Titre de séjour) sont éligibles.

Plus d'infos sur le site :

service-public.fr

ÉTAPE 3.2

LOGEMENT



Information utile : Logement Etudiant

Sur le site

[messervices.etudiant](https://messervices.etudiant.fr), vous pouvez retrouver l'ensemble des services disponibles sur le logement étudiant : demande de chambre en résidence CROUS, informations sur les aides au logement, petites annonces de logements dans le privé, etc..

Trouver un-e garant-e

Un-e garant-e est une personne qui s'engage à payer votre loyer si vous n'avez plus les moyens de le faire. En France, il est pratiquement toujours demandé un-e garant-e aux personnes françaises ou étrangères qui souhaitent louer un appartement. La caution locative **VISALE** permet à ceux et celles de moins de 30 ans qui n'ont pas de garant-e en France ou en Europe de constituer une garantie équivalente pour le propriétaire.

Studapart peut également se porter garant pour vous sur toute la durée de votre location. Pour y être éligible, il vous suffira simplement de déposer votre pièce d'identité et votre justificatif d'admission à l'université sur la plateforme.

ÉTAPE 4. OUVRIR UN COMPTE EN BANQUE



Pour un séjour en France supérieur à 3 mois, il est beaucoup plus pratique au quotidien d'avoir un compte bancaire français (**remboursement des soins, abonnement transports, aide au logement, etc...**). Toutes et tous les étudiant-e-s, quelle que soit leur nationalité, ont le droit d'ouvrir un compte bancaire en France.

Ouvrir un compte permet de :

- **Effectuer des virements bancaires** pour payer son loyer, ses frais d'inscription, son téléphone portable, etc.
- **Bénéficiaire de la CAF et de la CPAM**, qui ne pourra pas transférer de l'argent sur un compte bancaire étranger.
- **Souscrire à une assurance logement, et une assurance responsabilité civile**, indispensable pour votre inscription administrative.

[Plus d'infos](#)

INFOS UTILES

POUR LES ÉTUDIANT·E·S NON EUROPÉEN·NE·S

Infos utiles

Il existe différents types de visas pour venir étudier en France (long séjour = à partir de trois mois) :

VLS-TS :

Visa Long Séjour valant titre de séjour

VLS-T :

Visa Long Séjour temporaire

Le visa long séjour "Passeport Talent-chercheur"

Rappel : Si vous résidez dans l'un des pays relevant de [la procédure Études en France](#) et que vous avez besoin d'un visa pour venir étudier en France, vous devez obligatoirement au préalable effectuer votre demande d'inscription dans l'enseignement supérieur via la plateforme [Etudes en France](#).




Important

Vous devez valider votre visa dans les trois mois après votre arrivée en France. Vous pouvez, en amont, vérifier si vous avez ou non besoin d'un visa étudiant [ici](#). La validation peut se faire entièrement en ligne.

Informations et contacts à Rennes pour valider son visa :

[Centre de Mobilité Internationale \(CMI Rennes\)](#)

 +33 2 22 51 44 20

**CENTRE DE
MOBILITÉ
INTERNATIONALE DE
RENNES**



©Frédéric Obé

VIE ÉTUDIANTE

ÉVÉNEMENTS D'ACCUEIL



International student day

Jeudi 7 septembre - 13h - 18h30

Le jeudi 7 septembre, le CMI et l'Université de Rennes accueillent les étudiant·e·s internationaux·ales pour ses portes ouvertes : rejoignez-nous à la **Cité Internationale** pour un goûter et une présentation de l'Université de Rennes et de ses services. Au programme de cette journée : des points d'informations et des packs d'accueil pour les nouveaux venus, des animations, des cadeaux, des visites guidées du centre historique de Rennes, des stands d'information tenus par les partenaires du CMI, la présentation et la réservation de l'agenda culturel 2023/2024 du CMI pour visiter la Bretagne et profiter de la richesse culturelle de la ville de Rennes à tout petit prix !

Le site du CMI



ÉVÉNEMENTS D'ACCUEIL



Festival Univ R

Jedi 21 septembre - 16h - 00h

Pour vous souhaiter la bienvenue, l'université vous invite à son festival de rentrée. **Rendez-vous le jeudi 21 septembre, campus Beaulieu, de 16h à minuit.**

Les services liés à la vie universitaire, les assos étudiantes et les partenaires de l'université vous préparent un événement festif et convivial pour vous souhaiter la bienvenue et bien commencer l'année.

De nombreuses animations, des concerts, un ciné plein-air et des food-trucks vous attendent à l'occasion de ce festival de rentrée. Événement gratuit et ouvert à tous les étudiants rennais.

[Découvrez le programme](#)

ÉVÉNEMENTS D'ACCUEIL



En attendant le festival...

Des forums d'infos vous sont proposés sur les campus, première quinzaine de septembre :

- **Campus santé** – **Mardi 5 septembre**, de 11h30 à 14h30 > Forum d'infos – Hall des amphis
- **Campus Beaulieu** – **Jeudi 7 septembre**, de 11h30 à 14h30 > Forum d'infos – Hall des assos et place de l'Astrolabe
- **Campus Centre** – **Mardi 12 septembre**, de 11h30 à 14h30 > Forum d'infos – Cloître Faculté des sciences économiques

A cette occasion, vous pourrez profiter du bibliodon des BU, d'une balade géocaching proposée par le Siuaps et retirer votre pack d'accueil.

Des stands des services liés à la vie universitaire, des assos étudiantes et des partenaires de l'université seront présents pour vous informer.

LES SERVICES ÉTUDIANTS

Les cafétérias

On trouve des cafétérias et des restaurants universitaires dans chaque campus :

Campus Villejean

L'Erève restaurant, Cafèt Santé

Campus Centre

Cafèt Droit, Cafèt Le Fougère, Cafèt IGR

Campus Beaulieu

L'Astrolabe, l'Etoile, le Diapason

Horaires et plans du CROUS

Les moniteurs d'accueil

Les étudiant-e-s en échange peuvent bénéficier **d'un-e moniteur-trice d'accueil**.

L'ESN (Erasmus Student Network) Rennes permet par ailleurs de trouver un "buddy".



Le sport

Plus de **80 activités sportives** sont disponibles avec le **SIUAPS**, (Service interuniversitaire des activités physiques et sportives).

La plupart des activités sont gratuites.

Equipement sportif

Associations sportives

Le pôle vie étudiante

Le pôle vie étudiante

Les associations étudiantes

Assistance aux étudiant-e-s en situation de handicap

Aide aux projets étudiants



©Frédéric Obé

LA CULTURE

À L'UNIVERSITÉ



La collection scientifique

Musée zoologique, botanique, spécimens naturalisés d'espèces multiples, instruments scientifiques (dont le Minitel, l'invention française, ancêtre de l'internet!), livres anciens et manuscrits...

L'université abrite un patrimoine très riche.

[Plus d'informations sur le site du service culturel](#)

Le théâtre du Diapason

Situé sur le campus de Beaulieu, c'est la salle de spectacle de l'Université, ainsi qu'un lieu d'expositions, de sport, de concerts... Avec une cafétéria, un ciné-club et différents ateliers artistiques (danse, musique, dessin, photo...)

[Programme culturel](#)

[Programme cinéma](#)

À RENNES

Musées

[Le musée des Beaux-Arts](#)

[Les Champs Libres](#)

[Le FRAC Bretagne](#)
(Fonds Régional d'Art Contemporain)

[Le Musée de la Bretagne](#)

[La Criée](#)

[Plus d'infos sur le site de Office de tourisme](#)

Bibliothèques

[Les Champs Libres](#) (aussi un centre culturel et un musée)

[Bibliothèques Universitaires](#)



Cinéma et théâtre

[L'Arvor](#) (cinéma)

[Le TNB](#) (cinéma et théâtre)

[Gaumont](#) (cinéma)

[La Paillette](#) (théâtre)


[Le Vieux St Etienne](#) (théâtre)

Les deux premiers sont des cinémas d'art et essais et proposent des prix réduits avec la carte [Sortir](#)



CONTACT

Direction des Affaires et des Relations Internationales
Cité Internationale Paul Ricoeur
1, place Paul Ricoeur

 +33 2 23 23 33 71
dari@listes.univ-rennes.fr
www.univ-rennes.fr

